

# Şeker ↻ Yatırım

ŞEKER YATIRIM MENKUL DEĞERLER A.Ş

YÖNETİM KURULU

ARA DÖNEM FAALİYET RAPORU

01.01.2009 – 30.09.2009



## ŞEKER YATIRIM MENKUL DEĞERLER A.Ş

❖ <b>Kuruluş Tarihi</b>	26/12/1996
❖ <b>Ticari Faaliyete Geçiş Tarihi</b>	01/01/1997
❖ <b>Faaliyet Konusu</b>	Sermaye Piyasası Aracılık Faaliyetleri
❖ <b>Faaliyet Belgeleri</b>	Alım-Satım Aracılık Yetki Belgesi 998-ARK/ASA-293
	Halka Arza Aracılık Yetki Belgesi 1998-ARK/HAA-216
	Repo-Ters Repo Yetki Belgesi 1998-ARK/RP-200
	Yatırım Danışmanlığı Yetki Belgesi 998-ARK/YD-157
	Portföy Yöneticiliği Yetki Belgesi 1998- ARK/PY-183
	Sermaye Piyasası Araçlarının Kredili Alım,Açığa Satış ve Ödünç Alma ve Verme İşlemleri Belgesi 1998-ARK/KRD-163
	Türev Araçların Alım-Satım Aracılık Yetki Belgesi –Vadeli İşlem ve Opsiyon Borsası A.Ş. 2005-ARK/TAASA-51
❖ <b>Şirket Sermayesi</b>	15,000,000.-YTL
❖ <b>Adres</b>	İnönü Cad. Tümsah Han. NO:36 Gümüşsuyu/İST
❖ <b>Telefon</b>	(212) 334 33 33 (pbx)
❖ <b>Fax</b>	(212) 334 33 34
❖ <b>Web Adresi</b>	<a href="http://www.sekeryatirim.com.tr">www.sekeryatirim.com.tr</a>
❖ <b>E-Posta Adresi</b>	<a href="mailto:sekery@sekeryatirim.com.tr">sekery@sekeryatirim.com.tr</a>

# ŞİRKET YÖNETİMİ

## ❖ YÖNETİM KURULU

**BAŞKAN-MURAHHAS ÜYE** Dr.Hasan Basri GÖKTAN Şekerbank T.A.Ş.Yön.Kurul Bşk. Mühendislik ve İktisat öğrenimi gördü.Yüksek Lisans ve İktisat Doktorası yaptı.Meslek yaşamına 1973 yılında T.Şeker Fabrikalarında başladı.1983-1988 yılları arasında Panko Birlik Yönetimi Kurulu Başkanlığı yaptı.1988-1993 yılları arasında Panko birlik Genel Müdürlüğü, Şeker bank ve Konya Şeker Fabrikası Yönetim Kurulu Başkanlığı görevlerini birlikte yürüttü.Ve bu süreçte Türkiye Şeker sektöründe bir ilk olarak Konya Şeker Fabrikasının özelleştirilmesini başarıyla gerçekleştirdi.1993 yılında Şeker bank Genel Müdürlüğü göreviyle birlikte bir süre Yüksel İnşaat Yönetim Kurulu Başkanlığı yaptı.2002-2006 yıllarında Şeker bank Genel Müdürlüğü'nün yanı sıra Yönetim Kurulu Başkanlığını yaptı. 2008 yılında Şeker bank Genel Müdürlüğü görevini devretmiş olup Yönetim Kurulu Başkanlığı devam etmektedir. 1997 yılından buyana Şeker Yatırım Menkul Değerler A.Ş. Yönetim Kurulu Başkanlığı görevi devam etmektedir.

**BAŞKAN YRD.** Meriç ULUŞAHİN Şekerbank T.A.Ş.Genel Müdür Boğaziçi Üniversitesi Ekonomi Bölümünden mezun olduktan sonra çeşitli özel bankalarda görev yaptı.Şekerbank ta ki görevine 2002 yılında Fon Yönetim Müdürlüğünde Koordinatör olarak başladı.Ve 2003-2008 yılları arasında Genel Müdür Yardımcısı olarak sürdürdüğü görevine 2008 yılından itibaren Genel Müdür olarak devam etmektedir. Aynı zamanda 2004 yılından itibaren Şirketimiz Yönetim Kurulunda görev almaktadır.

**ÜYE** Ramazan KARADEMİR Şekerbank T.A.Ş.Genel Mdr.Yrd. Orta Doğu Teknik Üniversitesi İktisadi ve İdari Bilimler Fakültesinden mezun oldu.Şekerbank ta ki görevine 1999 yılında Müfettiş Yardımcısı olarak başlayan Karademir, Banka nın çeşitli Şube ve birimlerinde görev aldı. Nisan 2006 dan itibaren Şekerbank T.A.Ş. Genel Müdür Yardımcısı olarak görev yapmaktadır.Nisan 2005 tarihinden itibaren Şeker Yatırım Menkul Değerler A.Ş.Yönetim Kurulu üyesidir.

**ÜYE** Mesut ÖZDİNÇ (\*) Şekerbank T.A.Ş.Genel Mdr.Yrd. İstanbul Üniversitesi İktisat Fakültesi İktisat Bölümünden mezun olmuştur.Çeşitli yatırım ve Menkul Değerler şirketlerinde yönetici olarak görev aldı.Nisan 2006 dan itibaren Şekerbank T.A.Ş de Mali Kontrol'den sorumlu Genel Müdür Yardımcısı olarak görev yapmaktadır.Şeker Yatırım Menkul Değerler A.Ş de farklı dönemlerde Denetim ve Yönetim Kurulunda görev yapmıştır.

**ÜYE** Osman GÖKTAN Şekeryatırım Menk.Değ.A.Ş.Genel Md.

İktisat öğrenimi ve İşletme masterı olan Osman Gökta,1989-1997 yılları arasında Şekerbank T.A.Ş de yönetici olarak görev yaptı. 1997 yılından itibaren Şeker Yatırım Menkul Değerler A.Ş. de Genel Müdür ve Yönetim Kurulu üyeliğini sürdürmektedir.

**ÜYE** Ramazan ÖZNACAR Şekeryatırım Menk.Değ.A.Ş.Genel Md.Yrd.

Marmara Üniversitesi İktisadi İdari Bilimler Fakültesi Kamu Yönetimi Bölümünden mezun oldu.Para ve Sermaye Piyasaları üzerine masterı bulunan Özncar, 1988-1990 yılları arasında özel bir bankanın Menkul Değerler Müdürlüğü'nde, 1991-1997 yılları arasında Şekerbank T.A.Ş. Menkul Değerler Müdürlüğü'nde çeşitli görevlerde bulunmuştur.1997 yılından itibaren Şirketimizde Genel Müdür Yardımcısı ve Yönetim Kurulu üyeliği görevini sürdürmektedir.

## ❖ DENETİM KURULU

**ÜYE** Hasan Ali ŞEN Şekerbank T.A.Ş.Teftiş Krl.Bşk.Yrd.

**ÜYE** Lutfiye ACAR Şekerbank T.A.Ş.Y.K.Özel Kalem Md.

31.03.2009 tarihinde yapılan 2008 yılı Olağan Genel Kurul toplantısında mevcut Yönetim Kurulu Üyeleri ve Denetim Kurulu Üyelerinde değişiklik olmamıştır. Yönetim Kurulu Başkanı aynı zamanda Murahhas Üye olarak görevini sürdürecektir. **(\*)Mesut Özdiñç 31.05.2009 tarihi itibariyle Yönetim Kurulu Üyeliğinden ayrılmıştır.**

## ❖ GENEL MÜDÜRLÜK

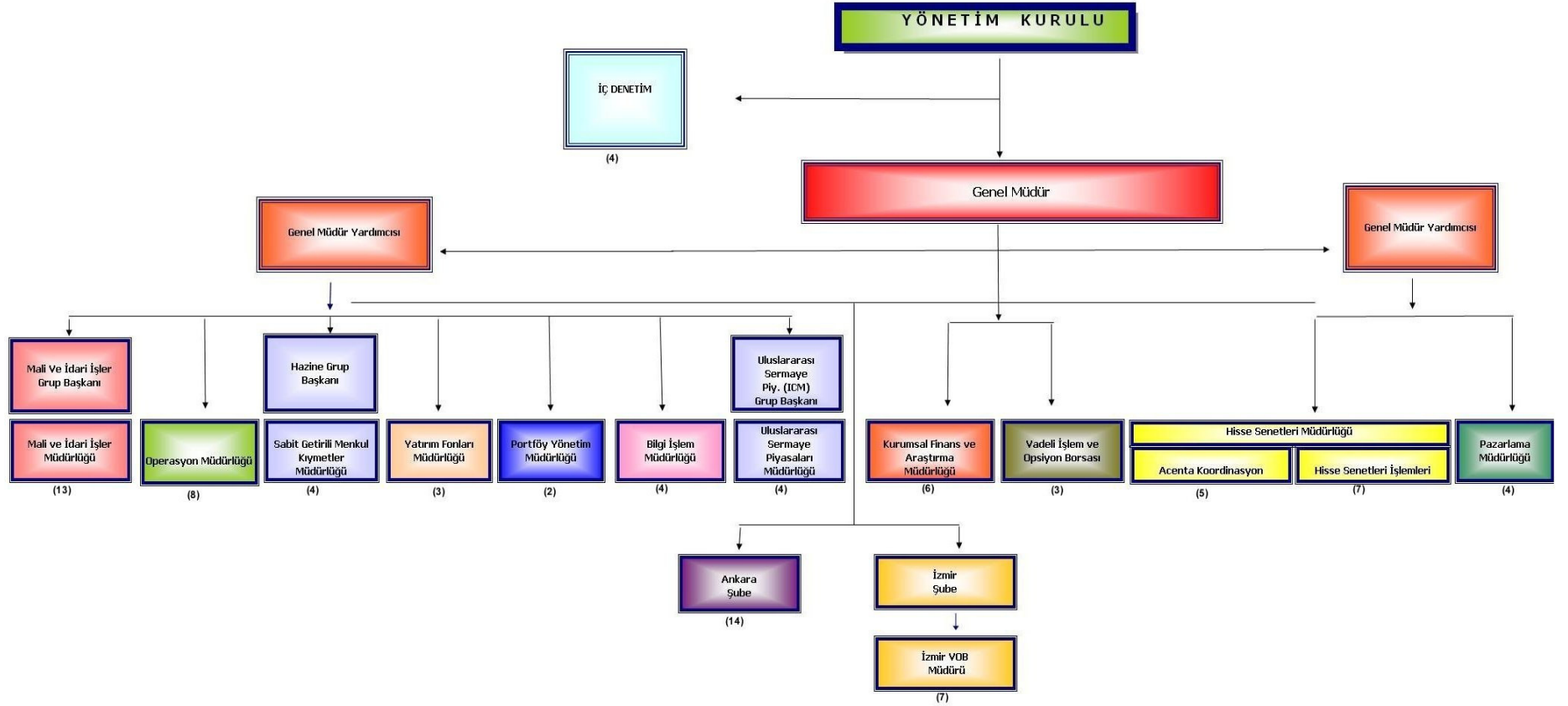
<b>Genel Müdür</b>	:	Osman GÖKTAN	(01/1997-)
<b>Genel Müdür Yrd.</b>	:	Ramazan ÖZNACAR	(01/1997-)
<b>Genel Müdür Yrd.</b>	:	Nazmi SARIKAYA	(01/2004-)
<b>Mali Ve İdari İşler Grup Bşk.</b>	:	Mehtap ÖNAY	(01/1997-)
<b>Hazine Grup Bşk.</b>	:	A.Necati SİMER	(03/2000-)
<b>I.C.M. Grup Başkanı</b>	:	K.Hakan KARACIĞAN	(11/2004-)
<b>Mali ve İdari İşler Md.</b>	:	Funda KULU	(06/1997-)
<b>Sabit Getirili Menk.Kıym.Md.</b>	:	Mustafa BAYRAM	(06/1998-)
<b>Yatırım Fonları Md.</b>	:	Ahmet NURDOĞAN	(09/1997-)
<b>Operasyon Md.</b>	:	Banu YARGILI	(11/1997-)
<b>Kur.Finans.ve Araştırma Md.</b>	:	Kadir TEZELLER	(01/2005-)
<b>Hisse Senetleri İşlemler Md.</b>	:	Yalçın KARAPINAR	(06/2007-)
<b>Portföy Yönetim Md.</b>	:	M.Bülent ÜLKE	(05/2008-)
<b>Pazarlama Md.</b>	:	Özlem SEZEN	(02/2009-)

## ❖ SERMAYE YAPISI

ORTAK ADI	SERMAYE	SERMAYE PAYI(%)
Şekerbank T.A.Ş.	14,855,995	99.03997
Dr. Hasan Basri GÖKTAN	72,000	0.48000
Kamil ÖZDEMİR	72.000	0.48000
		0.00003
TOPLAM	15,000,000	100,00

## ❖ İŞTİRAKLER

İŞTİRAK ADI	SERMAYE	İŞTİRAK PAYI %	TUTAR
Şeker Finansal Kiralama A.Ş.	40.000.000	3.72	1.487.500



## 2009 Üçüncü Çeyrekte Makro Ekonomi

### Büyüme ve Sanayi Üretimi

GSYİH, 2009 yılının ilk çeyreğinde geçen senenin aynı dönemine göre %14.3 daralma kaydederek dibi görmesinin ardından ikinci çeyrekte göreceli olarak toparlanmaya başladı. İkinci çeyrekte GSYİH geçen senenin aynı dönemine göre %7 daralırken bir önceki çeyreğe göre ekonomi %7.2 büyüdü. İç talepte daralma hızı yavaşlarken, dış talep ise olumlu katkısına devam etti. Özellikle özel tüketimdeki toparlanma bu düşüşte etkin olurken özel yatırımda kan kaybı görüldü. Özel tüketim geçen senenin aynı dönemine göre %1.2 daralırken birinci çeyrekte bu veri %10'du. Dayanıklı tüketim mallarındaki kısmı dolaylı vergilerinde indirimin tüketimi desteklediği görülüyor. Özel yatırım 2Ç09'da geçen senenin aynı dönemine göre %30 daraldı. Stoklardaki gerileme bu çeyrekte de devam etti. Gevşeyen mali ve para politikalarının ardından yurt içi talebine ilişkin göreceli olumlu gelişmeler kaydedilmekle beraber talebin canlanması ve güçlülüğü üzerinde belirsizlikler devam etmektedir. Öncü göstergeler 3Ç09 GSYİH'nin %3-4'e yakın bir daralma yaşayabileceğine işaret ediyor. Piyasa oyuncuları 2009 bu yıl %6 civarında bir daralma olacağı konusunda hemfikirken, 2010 yılında %3'ün üzerinde bir büyüme beklentisi oluştu.

Sanayi üretimindeki gerileme ivme kaybetmeye devam ediyor. 1Ç09'da %22 daralan sanayi üretimi ikinci çeyrekte geçen senenin aynı dönemine göre %15 küçüldü. Üçüncü çeyrekte tek haneli daralmalara gerileyen sanayi üretimi Temmuz ayında geçen senenin aynı dönemine göre %9.1 daraldı. Düşük baz yılı etkisi ve göreceli olarak toparlanmaya başlayan iktisadi faaliyetlerle sanayi üretiminde gerileme hızında ciddi yavaşlama bekliyoruz.

### Enflasyon

Ekonomi faaliyetlerinde daralmanın derinleşmesiyle yılın ikinci çeyreğinde enflasyondaki gerileme tüm alt gruplarda daha da belirginleşti. Gerek enerji ve gıda fiyatları gerekse ticarete konu olmayan kalemlerde yıllık fiyat artışları aşağı yönlü bir seyir izlemiş ve böylece Eylül ayı itibarıyla enflasyon %5.27'ye gerilemiştir. Enflasyondaki düşüş o kadar sert olmuştur ki ilk üç çeyrekte gerçekleşen yıllık TÜFE, %5.27, Eylül ayı için belirlenen ara enflasyon hedefi %8.50'nin alt sınırı %6.50'nin de altında kalmıştır. Çekirdek enflasyondaki gelişmeler de aşağı yönlü eğilimi destekler niteliktedir. Gıda, enerji, tütün ve altın fiyatlarını dışlayan temel fiyat endesinin (I) yıllık artış hızı ise %3.4'e gerileyerek tarihi düşük düzeylere indi.

Merkez Bankası, uzun süre enflasyonun düşük seyrini korumasını bekliyor. İktisadi faaliyetlerdeki daralma para politikasının belirlenmesinde enflasyondan daha belirleyici rol oynamaktadır. O bağlamda para politika faizlerinde Kasım ayında bu yana 950 baz puan indirmeye giden MB, büyümede toparlanma gerçekleşmemesi halinde faizleri daha da indirme konusunda kararlı görünüyor. Sonuç itibarıyla para politikası yakın zamanda enflasyondaki gelişmelere kayıtsız kalacaktır.

Para politika faizleri Ekim ayı itibarıyla %7.25'de seyrederken gelecek 2 ay boyunca 25 baz puan indirim beklemekteyiz. Büyüme tarafındaki gelişmeler faiz indirimlerine Kasım sonrasında devam edilip edilmeyeceği konusunda belirleyici olacaktır.

### Ödemeler Dengesi

Küresel ekonomi ve finans sorunlarının derinleşmesiyle daralan iç ve dış talep ve emtia fiyatlarındaki ciddi düşüş cari işlemler açığının hızla gerilemesini sağlamıştır. Ağustos 2008'de 49mlr\$'a ulaşan 12 aylık cari işlemler açığı 2008 yılı sonunda 41.6mlr\$'a Temmuz 2009'da ise 16.2mlr\$'a kadar geriledi. Genel olarak ithalatın ihracattan daha hızlı daralması cari işlemler dengesinin lokomotifini olan dış ticaret dengesinde sert düşüşler gösteriyor. Emtia fiyatlarında ayarlamaların ihracat kaleminde ithalattan daha etkin olduğu gözlemleniyor. Yani reel ithalattaki düşüşün reel ihracattan daha fazla olması dış denge dinamiklerini desteklemeye devam edecektir.

# ŞEKER YATIRIM MENKUL DEĞERLER A.Ş. YÖNETİM KURULU 2009/3.ÇEYREK FAALİYET RAPORU

Şeker Yatırım Menkul Değerler A.Ş. olarak 2009 yılında büyümeye ve performansımızı arttırmaya devam ediyoruz. Ankara ve İzmir’de olmak üzere iki şubemizin yanında, Şekerbank T.A.Ş. ile tesis edilmiş bulunan acentelik sözleşmesi ile Bankanın bütün şubeleri Şekeryatırım’ın acentesi statüsüne sahip olup; borsa seans salonu mevcut acente sayısı 62’dir.

Şirketimiz 2009/3. dönem ve 2008/3. dönem işlem hacimleri ve piyasa Pazar payı karşılaştırmaları aşağıda sunulmuştur.

## Hisse Senetleri Piyasası Faaliyetleri

2009 yılının ilk dokuz ayı itibariyle İMKB’nin toplam işlem hacmi 340.6 milyar TL seviyesinde gerçekleşirken, geçen yılın aynı dönemine göre %31.15 artış göstermiştir.

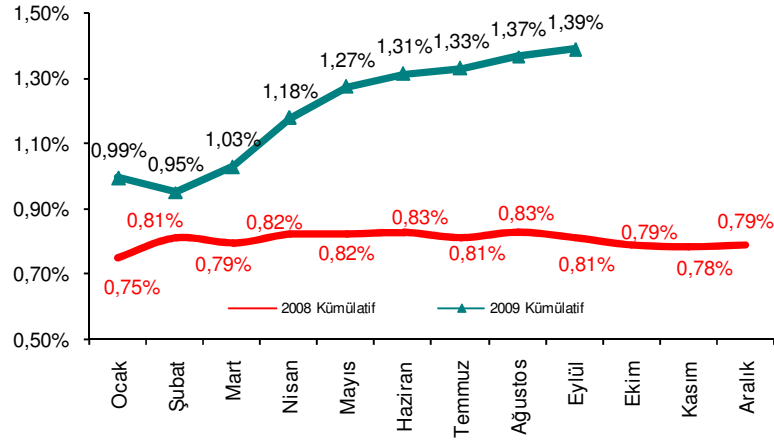
### İşlem Hacmi

(Milyon TL)	İMKB			Şeker Yatırım		
	2008	2009	Değişim	2008	2009	Değişim
Ocak	34.738	24.881	-28,37%	522	494	-5,29%
Şubat	32.454	19.758	-39,12%	568	355	-37,54%
Mart	29.461	25.276	-14,20%	441	587	33,06%
Nisan	30.243	38.907	28,65%	548	1122	104,88%
Mayıs	26.469	48.442	83,01%	444	1439	224,20%
Haziran	22.819	47.099	106,41%	386	1369	254,74%
Temmuz	31.346	44.539	42,09%	462	1249	170,13%
Ağustos	23.668	51.832	118,99%	447	1602	258,66%
Eylül	28.544	39.922	39,86%	388	1228	216,48%
<b>Toplam</b>	<b>259.741</b>	<b>340.657</b>	<b>31,15%</b>	<b>4.206</b>	<b>9.446</b>	<b>124,58%</b>

Şeker Yatırım’ın işlem hacmi ise 2009 yılının ilk dokuz ayında 9.4 milyar TL seviyesinde gerçekleşirken, geçen yılın aynı dönemine göre %124.58 seviyesinde artış kaydetmiştir.

## Hisse Senetleri Pazar Payı

### Aylık Kümülatif Pazar Payı



2008 yılını %0,79 kümülatif pazar payı ile tamamlayan Şeker Yatırım'ın 2009 yılının ilk dokuz ayı itibariyle kümülatif pazar payı %1.39 seviyesine yükselmiştir.

Şeker Yatırım'ın hisse senetleri pazar payını sektörde faaliyet gösteren Aracı Kurumlar ile karşılaştırsak;

2009 yılının ilk dokuz ayı itibariyle Şeker Yatırım Menkul Değerler A.Ş. %1.39 kümülatif pazar payı ile 88 aracı kurum arasında 24. sırada yer almıştır.

Sıra	Aracı Kurum	İşlem Hacmi (9A09) (Mn TL)	Küm.Pazar Payı (%)
1	İş Yatırım Menkul Değerler A.Ş.	55.897	8,20%
2	Yapı Kredi Yatırım Menkul Değerler A.Ş.	44.506	6,53%
3	Finans Yatırım Menkul Değerler A.Ş.	40.285	5,91%
4	Garanti Yatırım Menkul Değerler A.Ş.	36.156	5,31%
5	Deniz Yatırım Menkul Değerler A.Ş.	30.692	4,50%
6	Marbaş Menkul Değerler A.Ş.	24.735	3,63%
7	Ak Yatırım Menkul Değerler A.Ş.	23.507	3,45%
8	TEB Yatırım Menkul Değerler A.Ş.	22.371	3,28%
9	Gedik Yatırım Menkul Değerler A.Ş.	20.855	3,06%
10	Tacirler Menkul Değerler A.Ş.	20.535	3,01%
.....			
24	<b>Şeker Yatırım Menkul Değerler A.Ş.</b>	<b>9.456</b>	<b>1,39%</b>
<b>TOPLAM</b>		<b>681.314</b>	

Şeker Yatırım 20 Ocak 2009 tarihinde toplam 10 milyon TL tutarında Toptan Satış işlemi gerçekleştirmiştir (Şeker Finansal Kiralama bedelli sermaye artırımını).



## Sabit Getirili Menkul Kıymetler Piyasası Faaliyetleri

2009 yılının ilk dokuz ayı itibariyle Bankalar, yaklaşık 859.2 milyar TL'lik iç borçlanma senedi (DİBS) kesin alım-satım ve 3,393 milyar TL repo-ters repo işlem hacmi gerçekleştirirken, Aracı Kurumlar ise 143.4 milyar TL DİBS kesin alım-satım işlem hacmi ve 777.8 milyar TL repo-ters repo işlem hacmi gerçekleştirmiştir. Merkez Bankası'nın DİBS repo-ters repo işlem hacmi ise 637.7 milyar TL düzeyinde olmuştur.

### Aracı Kurum ve Bankaların SGMK İşlem Hacmi (9A09)

(Milyon TL)	Kesin Alım- Satım		Repo-Ters Repo	
	Hacim	Pay	Hacim	Pay
Bankalar	859.280	85,7%	3.393.466	70,6%
Merkez Bankası	-		637.709	13,3%
Aracı Kurumlar	143.474	14,3%	777.804	16,2%
<b>Toplam</b>	<b>1.002.754</b>		<b>4.808.979</b>	

Aracı Kurumların toplam SGMK işlem hacmi 2009'un ilk dokuz ayında yaklaşık 921.3 milyar TL seviyesinde gerçekleşirken, geçen yılın aynı dönemine göre %0,5 azalış göstermiştir. Aynı dönemler içerisinde Şeker Yatırım'ın toplam SGMK işlem hacmi ise %4.0 artarak 28.7 milyar TL seviyesine yükselmiştir.

### Aracı Kurumların SGMK İşlem Hacimleri

(Milyon TL)	9A08	9A09	Değişim
Kesin Alım-Satım	98.894	143.474	45,1%
Repo Ters Repo	827.162	777.804	-6,0%
<b>Toplam</b>	<b>926.056</b>	<b>921.278</b>	<b>-0,5%</b>
<b>Şeker Yatırım</b>			
Kesin Alım-Satım	4.022	5.285	31,4%
Repo Ters Repo	23.576	23.428	-0,6%
<b>Toplam</b>	<b>27.599</b>	<b>28.714</b>	<b>4,0%</b>
<b>Pazar Payı</b>	<b>2,98%</b>	<b>3,12%</b>	

Sıra	Aracı Kurum	SGMK İşlem Hacmi (9A09) (Mn TL)	Pazar Payı (%)
1	Yapı Kredi Yatırım Menkul Değerler A.Ş.	316.901	34,40%
2	Finans Yatırım Menkul Değerler A.Ş.	106.706	11,58%
3	HSBC Yatırım Menkul Değerler A.Ş.	71.252	7,73%
4	Ziraat Yatırım ve Menkul Değerler A.Ş.	49.319	5,35%
5	Vakıf Yatırım Menkul Değerler A.Ş.	43.099	4,68%
6	Fortis Yatırım Menkul Değerler A.Ş.	38.373	4,17%
7	İş Yatırım Menkul Değerler A.Ş.	36.085	3,92%
8	<b>Şeker Yatırım Menkul Değerler A.Ş.</b>	<b>28.714</b>	<b>3,12%</b>
9	OYAK Yatırım Menkul Değerler A.Ş.	23.652	2,57%
10	ATA Menkul Değerler A.Ş.	20.776	2,26%
	<b>TOPLAM</b>	<b>921.278</b>	

## Vadeli İşlemler ve Opsiyon Borsası Faaliyetleri

Vadeli işlem ve Opsiyon Borsası'nın işlem hacmi 2009 yılının ilk dokuz ayında 2008 yılının aynı dönemine göre %46.7 artarak 477.1 milyar TL seviyesine yükselmiştir. Aynı dönemler içerisinde Endeks sözleşmeleri %44 artarak 436.7 milyar TL seviyesinde gerçekleşirken, döviz işlem hacmi ise %83'lük artışla 40.4 milyar TL seviyesinde gerçekleşmiştir.

<b>VOB İşlem Hacmi (Milyon TL)</b>	<b>9A08</b>	<b>9A09</b>	<b>%</b>
Endeks Sözleşmeleri	303.198	436.689	44,0%
Döviz İşlem Hacmi	22.069	40.483	83,4%
<b>Toplam</b>	<b>325.267</b>	<b>477.172</b>	<b>46,7%</b>

<b>Şeker Yatırım Menkul Değerler A.Ş.</b>	<b>9A08</b>	<b>9A09</b>	
Endeks Sözleşmeleri	1.865	2.595	39,1%
Döviz İşlem Hacmi	238	168	-29,4%
<b>Toplam</b>	<b>2.104</b>	<b>2.763</b>	<b>31,3%</b>

Şeker Yatırım'ın VOB işlem hacmi ise 2009 yılının ilk dokuz ayında 2008 yılının aynı dönemine göre %31.3'lük artışla 2.763 milyon TL seviyesine yükselmiştir. Şeker Yatırım bu işlem hacminin, 2.594 milyon TL'lik kısmını endeks sözleşmelerinden, geri kalan 168 milyon TL'lik kısmını ise döviz VOB işlem hacminden kaydetmiştir.

<b>Şeker Yatırım Menkul Değerler A.Ş.</b>	<b>VOB Pazar Payları (%)</b>	
	<b>9A08</b>	<b>9A09</b>
Endeks Sözleşmeleri	0,62%	0,59%
Döviz İşlem Hacmi	1,08%	0,42%
<b>Toplam</b>	<b>0,65%</b>	<b>0,58%</b>

Aracı Kurumlar arasında Şeker Yatırım, 9A08 itibariyle %0,65 seviyesinde gerçekleşen VOB işlem hacmi Pazar payını 9A09 itibariyle %0,58 seviyesine yükseltmiştir.

## Yatırım Fonları

<b>FON ADI</b>	<b>30.09.2008 FON BÜYÜKLÜĞÜ</b>	<b>PİYASA TOPLAM DEĞERİ</b>	<b>PİYASA ORANI</b>
ŞEKERBANK T.A.Ş. A TİPİ DEĞİŞKEN FON	931.948	145.246.983	0,64%
ŞEKER YATIRIM MENKUL DEĞERLER A.Ş. B TİPİ DEĞİŞKEN FON	2.060.868	1.338.290.314	0,15%
ŞEKERBANK T.A.Ş. B TİPİ TAHVİL VE BONO FONU	2.220.334	1.635.167.676	0,14%
ŞEKERBANK T.A.Ş. B TİPİ LİKİT FON	97.279.051	20.750.046.075	0,47%
<b>TOPLAM</b>	<b>102.492.201</b>	<b>23.868.751.048</b>	<b>0,43%</b>

<b>FON ADI</b>	<b>30.09.2009 FON BÜYÜKLÜĞÜ</b>	<b>PİYASA TOPLAM DEĞERİ</b>	<b>PİYASA ORANI</b>
ŞEKERBANK T.A.Ş. A TİPİ DEĞİŞKEN FON	1.213.205	217.232.182	0,56%
ŞEKER YATIRIM MENKUL DEĞERLER A.Ş. B TİPİ DEĞİŞKEN FON	2.788.214	2.427.731.870	0,11%
ŞEKER YATIRIM MENKUL DEĞERLER A.Ş. B TİPİ ALTIN FON *	1.758.481	142.369.847	1,24%
ŞEKERBANK T.A.Ş. B TİPİ TAHVİL VE BONO FONU	2.995.401	3.482.136.659	0,09%
ŞEKERBANK T.A.Ş. B TİPİ LİKİT FON	98.485.307	22.697.950.937	0,43%
<b>TOPLAM</b>	<b>107.240.608</b>	<b>28.967.421.495</b>	<b>0,37%</b>

(\*) Altın fon 07.04.2009 tarihinde halka arz olmuştur.

Yönetimini yapmış olduğumuz yatırım fonları portföy büyüklüğü 2008/3.dönem sonunda 102.5 Milyon YTL iken, 2009/3.dönem sonunda % 4.6 artarak 107.2 milyon YTL olarak gerçekleşmiştir.

## Portföy Yönetimi

	2009/3.dönem	2008/3.dönem	Değişim %
Yönetimi yapılan portföy büyüklüğü (*y.f. hariç)	<b>319.767.201</b>	<b>198.241.460</b>	<b>61.30</b>

Şirketimizde yönetimi yapılan portföy büyüklüğü (yatırım fonları hariç) 2008/3.döneminde 198.2 milyon TL iken, 2009/3.döneminde 319.8 milyon TL 'ye ulaşmış olup bir önceki yılın aynı dönemine göre % 61.3' lük artış göstermiştir.

## Yurtdışı Borsa İşlemleri Faaliyetleri (Sweet)

Şirketimiz müşterileri **SWEET** modülü(**Seker Yatırım Worldwide Exchanges and Electronic Trading**) aracılığıyla ile internet üzerinden dünyanın **\*28 Yurtdışı Borsası**'nda işlem gören ve yaklaşık **500.000 menkul kıymete ulaşım sağlayarak** alım ya da satım işlemini gerçekleştirmektedir.

- 28 yurtdışı borsada binlerce çeşit;
- Hisse senedi
- Yatırım fonu
- Sabit getirili menkul kıymetlere Türkçe olarak hazırlanmış menüleri kullanarak alım/satım yapılmaktadır.

SWEET	2009/3.dönem *	2008/3.dönem **	Değişim
<b>İşlem Hacmi (EUR)</b>	10.552.704	433.506	2.334,27 %
<b>Komisyon (EUR)</b>	79.927	3.687	2.067.81 %
<b>İşlem Hacmi (TL)</b>	22.805.450	779.357	2.826,19 %
<b>Komisyon (TL)</b>	172.731	6.629	2.505,69 %

(\*) C/ 2.1611 (\*\*) C/ 1.7978

## Pazarlama Faaliyetleri

Günlük ve teknik bültenler, strateji raporları, aylık bültenler, şirket analizleri, diğer ekonomi raporları, Vadeli İşlemler ve Opsiyon Borsası Bülteni de dahil olmak üzere Kurum ilgili birimi tarafından hazırlanan bültenler tüm Şekerbank personeli ile talepte bulunmuş yaklaşık 2400 müşteri ve veri servis sağlayıcılarına iletilmiştir.

2009 yılında Şeker Yatırım Menkul Değerler A.Ş. B Tipi Altın Fonu halka arz edilmiştir. Yeni ürün ile ilgili Acentelere fon içeriği, yatırım stratejisi ve hedef kitle gibi bilgiler aktararak, satışına destek olunmuştur. Bununla birlikte Altın Fonu ve Sweet ürünleri için afiş ve broşür çalışması yapılarak Acentelere gönderilmesi sağlanmıştır.

Şubelerin yatırım fon stoklarını arttırmak ve şubelere ilave komisyon geliri sağlamaya yönelik olarak fon prim sistemi düzenlenmiş, toplam 217.984TL prim bordrolara yansıtılarak ilgili şube personellerine gönderilmiştir. Aynı dönemin 2008 yılına bakıldığında ise bu rakam sadece 103.750 TL 'dir.

İşlem hacmini arttırmaya yönelik Hisse Senedi ve Vadeli İşlemlere yönelik düzenlenen prim sisteminin tanıtılması için İstanbul' da bulunan seans odası çalışanlarına toplu bir sunum yapılmış olup, diğer şubelere ise ziyaretlerde ya da telefonla bilgilendirme yapılmıştır.

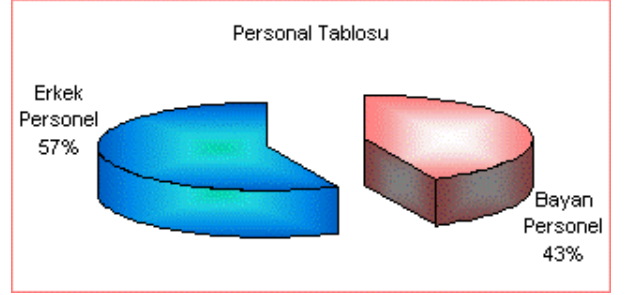
Seans odası olan ve olmayan 140 Acente ziyaret edilmiş ayrıca 120 müşteri ile görüşülerek, Kurumumuz ürünleri tanıtılmıştır. Bununla beraber İstanbul Anadolu, İstanbul Avrupa, Marmara ve Ege Bölge Müdürlükleri ziyaret edilmiştir. Şeker Yatırım ürünleri, yenilikler, işleyiş ve benzeri konularla ilgili ayrıntılı eğitim ve mevcut piyasa/ekonomi sunumları hazırlanmış ve bu eğitimler/seminerler çeşitli zamanlarda İstanbul Anadolu Bölge, İstanbul Avrupa Bölge, Güneydoğu Anadolu Bölge, Trakya Bölge, Ankara Bölge müdür ve pazarlama kadrolarına yönelik düzenlenmiştir.

# PERSONEL BİLGİLERİ

30/09/2008

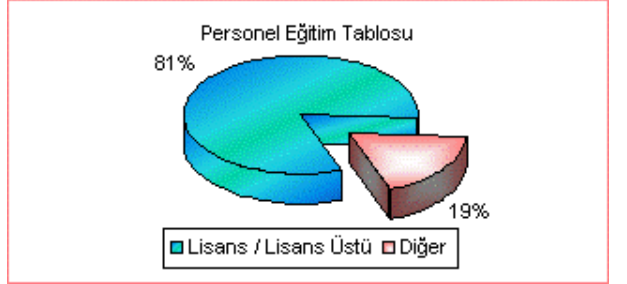
## PERSONEL TABLOSU

Bayan Personel	37
Erkek Personel	49
<b>TOPLAM</b>	<b>86</b>



## PERSONEL EĞİTİM TABLOSU

Lisans / Lisans Üstü	70
Diğer	16
<b>TOPLAM</b>	<b>86</b>



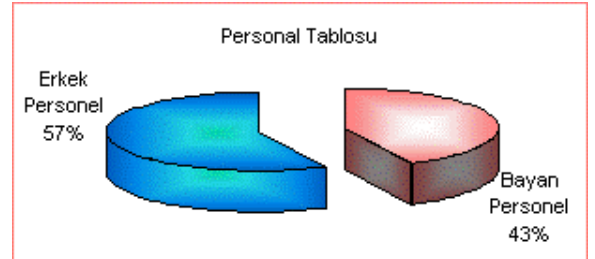
Personel Lisans Tablosu	Personel Sayısı	Sınava giren Pers.Sayısı	Lisansa Tabi Pers Sayısı	Lisans Belgesi alan Pers Sayısı
Genel Müdürlük	66	51	38	47
Şubeler	20	17	17	17
<b>TOPLAM</b>	<b>86</b>	<b>68</b>	<b>55</b>	<b>64</b>

# PERSONEL BİLGİLERİ

30/09/2009

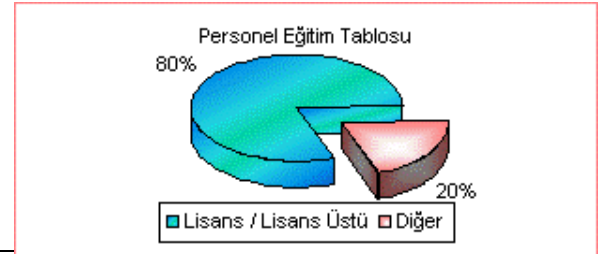
## PERSONEL TABLOSU

Bayan Personel	38
Erkek Personel	51
<b>TOPLAM</b>	<b>89</b>



## PERSONEL EĞİTİM TABLOSU

Lisans / Lisans Üstü	71
Diğer	18
<b>TOPLAM</b>	<b>89</b>



Personel Lisans Tablosu	Personel Sayısı	Sınava giren Pers.Sayısı	Lisansa Tabi Pers Sayısı	Lisans Belgesi alan Pers Sayısı
Genel Müdürlük	69	55	49	47
Şubeler	20	17	17	16
<b>TOPLAM</b>	<b>89</b>	<b>72</b>	<b>66</b>	<b>63</b>

**ŞEKER YATIRIM MENKUL DEĞERLER A.Ş.**  
**BAĞIMSIZ DENETİMDEN GEÇMEMİŞ**  
**30.09.2009 Tarihli SPK XI-29 BİLANÇO (YTL)**

	<b>Cari Dönem</b>	<b>Önceki Dönem</b>
	<b>30.09.2009</b>	<b>31.12.2008</b>
<b>VARLIKLAR</b>		
Dönen Varlıklar	<b>50.595.337</b>	<b>44.756.085</b>
Nakit ve Nakit benzerleri	6.767.758	5.344.364
Finansal Yatırımlar	24.306.782	26.783.546
Ticari Alacaklar	19.186.170	12.078.985
Diğer Alacaklar	117.467	197.541
Diğer Dönen Varlıklar	217.160	351.648
(Ara Toplam)	50.595.337	44.756.085
Satış Amacıyla Elde Tutulan Duran Varlıklar	0	0
Duran Varlıklar	<b>2.251.192</b>	<b>1.959.032</b>
Ticari Alacaklar	0	0
Diğer Alacaklar	4.000	4.000
Finansal Yatırımlar	1.056.125	446.250
Maddi Duran Varlıklar	816.041	889.143
Maddi Olmayan Duran Varlıklar	56.182	57.481
Şerefiye	0	0
Ertelenmiş Vergi Varlığı	317.177	462.945
Diğer Duran Varlıklar	1.667	99.213
<b>Toplam Varlıklar</b>	<b>52.846.529</b>	<b>46.715.116</b>
<b>KAYNAKLAR</b>		
Kısa Vadeli Yükümlülükler	<b>23.997.149</b>	<b>23.756.669</b>
Finansal Borçlar	17.205	29.476
Ticari Borçlar	21.865.006	21.882.485
Dönem karı Vergi Yükümlülüğü	495.330	165.503
Borç Karşılıkları	350.000	
Diğer Kısa Vadeli Yükümlülükler	1.269.608	1.679.205
(Ara Toplam)	23.997.149	23.727.193
Satış Amacıyla Elde Tutulan Duran Varlıklara İlişkin Yükümlülükler		
Uzun Vadeli Yükümlülükler	<b>524.832</b>	<b>531.358</b>
Finansal Borçlar	0	8.942
Çalışanlara Sağlanan Faydalara İlişkin Karşılıklar	524.832	522.416
<b>ÖZKAYNAKLAR</b>	<b>28.324.548</b>	<b>22.427.090</b>
Ana Ortaklığa Ait Özkaynaklar		
Ödenmiş Sermaye	15.000.000	15.000.000
Enflasyon Sermaye Düzeltmesi	1.349.077	1.349.077
Değer Artış Fonları	-677.402	-1.396.248
Yabancı Para Çevrim Farkları	-	-
Kardan Ayrılan Kısıtlanmış Yedekler	734.002	639.063
Geçmiş Yıllar Kar/Zararları	6.740.259	4.827.697
Net Dönem Karı/Zararı	5.178.612	2.007.501
Azınlık Payları		
<b>TOPLAM KAYNAKLAR</b>	<b>52.846.529</b>	<b>46.715.116</b>

**ŞEKER YATIRIM MENKUL DEĞERLER A.Ş.**  
**BAĞIMSIZ DENETİMDEN GEÇMEMİŞ**  
**30.09.2009 Tarihli KAR-ZARAR TABLOSU**

	<b>Cari Dönem</b>
	<b>30.09.2009</b>
<b><u>SÜRDÜRÜLEN FAALİYETLER</u></b>	
-	
Satış Gelirleri	3.803.314.561
Satışların Maliyeti (-)	-3.786.305.883
<b><i>Ticari Faaliyetlerden Brüt Kar(Zarar)</i></b>	<b>17.008.678</b>
Faiz ,ücret,prim,komisyon ve diğer gelirler	<b>0</b>
Faiz ,ücret,prim,komisyon ve diğer giderler(-)	<b>0</b>
<b><i>Finans Sektörü Faaliyetlerinden Brüt Kar(Zarar)</i></b>	
<b>BRÜT KAR / ZARAR</b>	<b>17.008.678</b>
Pazarlama Satış ve Dağıtım Giderleri (-)	-1.260.235
Genel Yönetim Giderleri (-)	-9.071.813
Araştırma ve Geliştirme Giderleri (-)	<b>0</b>
Diğer Faaliyet Gelirleri	<b>549.963</b>
Diğer Faaliyet Giderleri (-)	<b>-652.945</b>
<b>FAALİYET KARI / ZARARI</b>	<b>6.573.648</b>
Özkaynak Yöntemiyle Değerlenen Yatırımların kar/zararındaki paylar	
(Esas faaliyet dışı) Finansal Gelirler	<b>97.588</b>
(Esas faaliyet dışı) Finansal Giderler(-)	<b>-116.079</b>
<b>SÜRDÜRÜLEN FAALİYETLER VERGİ ÖNCESİ KARI / ZARARI</b>	<b>6.555.157</b>
<b>Sürdürülen faaliyetler vergi gelir/gideri</b>	
Dönem vergi gelir/gideri	<b>-1.411.234</b>
Ertelenmiş vergi gelir/gideri	<b>34.689</b>
<b>SÜRDÜRÜLEN FAALİYETLER DÖNEM KAR / ZARARI</b>	<b>5.178.612</b>
<b><u>DURDURULAN FAALİYETLER</u></b>	<b>-</b>
-	
<b>Durdurulan faaliyetler vergi sonrası dönem karı/zararı</b>	
<b>DÖNEM KARI / ZARARI</b>	<b>5.178.612</b>
<b>Hisse Başına Kazanç</b>	<b>0,35</b>

- **Gelir Tablosu Kalemleri**

<b>Gelir Tablosu Kalemleri</b>	<b>30.09.2009</b>	<b>30.09.2008</b>	<b>değişim</b>
Komisyon Geliri -net-	12.503.610	9.586.896	30.42%
Faiz gelirleri -net-	3.325.373	2.546.566	30.58%
Pazarlama satış dađ.gid	-1.260.236	-969.467	29.99%
Genel yönetim Giderleri	-9.071.813	-8.451.687	7.34%
-Personel giderleri	-4.862.962	-4.498.825	8.09%

Şirketimiz 2009 üçüncü çeyrek döneminde, tüm piyasalardaki Pazar payını arttırarak, komisyon gelirleri ve faiz gelirlerinde bir önceki yılın aynı dönemine göre önemli artışlar sağlamıştır.

Gelir tablosunun önemli kalemlerden olan Genel Yönetim Giderleri giderleri ise alınan tedbirlerle, hedef bütçe rakamlarının altında gerçekleşmiştir.

- **Finasman Kaynakları Politikası**

Bulunduđu sektör itibariyle; Şirketin, güçlü bir finansal bünyeye sahip olması, faaliyetlerin güven içersinde sürdürülmesi ve portföy yatırım fırsatlarının değerlendirilmesi açısından büyük önem arz etmektedir.

Şirket; faaliyetlerini yürütebilmek için gerekli asgari öz sermayenin oldukça üstünde bir öz sermaye büyüklüğüne sahiptir. Bu çerçeveden bakıldığında yeni bir sermaye ihtiyacı bulunmamaktadır. Şirketin temel finansman politikası ise; gerekli kaynağı oto finansman yoluyla bünyeden sağlamak ve gerektiğinde ortaklardan sağlamak olarak belirtilmektedir.

Bu politika doğrultusunda üretilen net karın büyük oranda şirket bünyesinde bırakıldığı görülmektedir. Dış finansmana başvurulması ise genellikle istisnai durum olup, kısa vadelerde borçlanılmaktadır.

- **Risk Yönetim Politikaları**

Sektör ve ülke özellikleri itibariyle fırsat ve risklerin çok sıklıkla değiştiđi piyasa şartları içersinde faaliyetlerini sürdüren şirket; muhafazakâr düzeyde bir risk algılaması olduđu belirtilmekle birlikte, ölçülebilir riskler çerçevesinde fırsatları değerlendirmekte tereddüt göstermeyen bir yönetim politikası uygulamaktadır.

Portföy yatırım tercih ve stratejileri de temelde yukarıda belirtilen politika çerçevesinde ama günün koşullarına göre hızlı kararlar alınarak sık sık güncellenmektedir.

Şirket müşterilerine Menkul Kıymet Alım Kredisi kullanırken de yine belirtilen ana politika çerçevesinde kredi kullandırma şartlarını, ilgili mevzuat çerçevesinde, günün getirdiđi piyasa şartlara uygun olarak belirlemektedir.

## SEKTÖRDE ŞEKER YATIRIM

Şekeryatırım 2009 / 06 verilerine göre 92 aracı kurum sıralamasında;

<u>Satış Gelirlerine Göre</u>	5 .
<u>SGMK İşlem Hacmine Göre</u>	5 .
<u>Esas Faaliyet Karına Göre</u>	7 .
<u>Şube Ağına Göre</u>	12 .
<u>Aracılık Komisyon Gelirlerine Göre</u>	13
<u>Net Kara Göre</u>	14 .
<u>Toplam Varlıklara Göre Sermayeye Göre</u>	16 .
<u>Özsermaye Karlılığına Göre</u>	16 .
<u>Sermayeye Göre Peronel Başına Karlılığına Göre</u>	18 .
<u>Özsermayeye Göre</u>	22 .
<u>Varlık Karlılığına Göre</u>	22 .
<u>Peronel Başına Karlılığına Göre</u>	25 .
<u>Hisse Senedi İşlem Hacmine Göre</u>	25 .
<u>Net Aracılık Komisyonuna Göre</u>	28 .
<u>Vob İşlem Hacmine Göre</u>	29 . sırada yer almaktadır

2009 / 06 - 2008 / 06 Dönem Karşılaştırmaları \*

	<u>2009-6</u>	<u>2008-6</u>
<u>Satış Gelirlerine Göre</u>	5 .	7.
<u>SGMK İşlem Hacmine Göre</u>	5 .	9.
<u>Esas Faaliyet Karına Göre</u>	7 .	23.
<u>Şube Ağına Göre</u>	12 .	12.
<u>Aracılık Komisyon Gelirlerine Göre</u>	13 .	23.
<u>Net Kara Göre</u>	14 .	26.
<u>Toplam Varlıklara Göre</u>	16 .	17.
<u>Özsermaye Karlılığına Göre</u>	16 .	31.
<u>Sermayeye Göre</u>	18 .	16.
<u>Özsermayeye Göre</u>	22 .	24.
<u>Varlık Karlılığına Göre</u>	22 .	33.
<u>Peronel Başına Karlılığına Göre</u>	25 .	30.
<u>Hisse Senedi İşlem Hacmine Göre</u>	25	37.
<u>Net Aracılık Komisyonuna Göre</u>	28 .	34.
<u>Vob İşlem Hacmine Göre</u>	29 .	34.

2009 / 06 verilerine göre 92 aracı kurum sıralamasında;

2008 / 06 verilerine göre 98 aracı kurum sıralamasında;