

# Şeker ↻ Yatırım

ŞEKER YATIRIM MENKUL DEĞERLER A.Ş

YÖNETİM KURULU

ARA DÖNEM FAALİYET RAPORU

01.01.2009 – 31.03.2009



## ŞEKER YATIRIM MENKUL DEĞERLER A.Ş

❖ <b>Kuruluş Tarihi</b>	26/12/1996
❖ <b>Ticari Faaliyete Geçiş Tarihi</b>	01/01/1997
❖ <b>Faaliyet Konusu</b>	Sermaye Piyasası Aracılık Faaliyetleri
❖ <b>Faaliyet Belgeleri</b>	Alım-Satım Aracılık Yetki Belgesi 998-ARK/ASA-293
	Halka Arza Aracılık Yetki Belgesi 1998-ARK/HAA-216
	Repo-Ters Repo Yetki Belgesi 1998-ARK/RP-200
	Yatırım Danışmanlığı Yetki Belgesi 998-ARK/YD-157
	Portföy Yöneticiliği Yetki Belgesi 1998- ARK/PY-183
	Sermaye Piyasası Araçlarının Kredili Alım,Açığa Satış ve Ödünç Alma ve Verme İşlemleri Belgesi 1998-ARK/KRD-163
	Türev Araçların Alım-Satım Aracılık Yetki Belgesi –Vadeli İşlem ve Opsiyon Borsası A.Ş. 2005-ARK/TAASA-51
❖ <b>Şirket Sermayesi</b>	15,000,000.-YTL
❖ <b>Adres</b>	İnönü Cad. Tümsah Han. NO:36 Gümüşsuyu/İST
❖ <b>Telefon</b>	(212) 334 33 33 (pbx)
❖ <b>Fax</b>	(212) 334 33 34
❖ <b>Web Adresi</b>	<a href="http://www.sekeryatirim.com.tr">www.sekeryatirim.com.tr</a>
❖ <b>E-Posta Adresi</b>	<a href="mailto:sekery@sekeryatirim.com.tr">sekery@sekeryatirim.com.tr</a>

# ŞİRKET YÖNETİMİ

## ❖ YÖNETİM KURULU

**BAŞKAN-MURAHHAS ÜYE** Dr.Hasan Basri GÖKTAN Şekerbank T.A.Ş.Yön.Kurul Bşk. Mühendislik ve İktisat öğrenimi gördü.Yüksek Lisans ve İktisat Doktorası yaptı.Meslek yaşamına 1973 yılında T.Şeker Fabrikalarında başladı.1983-1988 yılları arasında Panko Birlik Yönetimi Kurulu Başkanlığı yaptı.1988-1993 yılları arasında Panko birlik Genel Müdürlüğü, Şeker bank ve Konya Şeker Fabrikası Yönetim Kurulu Başkanlığı görevlerini birlikte yürüttü.Ve bu süreçte Türkiye Şeker sektöründe bir ilk olarak Konya Şeker Fabrikasının özelleştirilmesini başarıyla gerçekleştirdi.1993 yılında Şeker bank Genel Müdürlüğü göreviyle birlikte bir süre Yüksel İnşaat Yönetim Kurulu Başkanlığı yaptı.2002-2006 yıllarında Şeker bank Genel Müdürlüğünün yanı sıra Yönetim Kurulu Başkanlığını yaptı. 2008 yılında Şeker bank Genel Müdürlüğü görevini devretmiş olup Yönetim Kurulu Başkanlığı devam etmektedir. 1997 yılından buyana Şeker Yatırım Menkul Değerler A.Ş. Yönetim Kurulu Başkanlığı görevi devam etmektedir.

**BAŞKAN YRD.** Meriç ULUŞAHİN Şekerbank T.A.Ş.Genel Müdür Boğaziçi Üniversitesi Ekonomi Bölümünden mezun olduktan sonra çeşitli özel bankalarda görev yaptı.Şekerbank ta ki görevine 2002 yılında Fon Yönetim Müdürlüğünde Koordinatör olarak başladı.Ve 2003-2008 yılları arasında Genel Müdür Yardımcısı olarak sürdürdüğü görevine 2008 yılından itibaren Genel Müdür olarak devam etmektedir. Aynı zamanda 2004 yılından itibaren Şirketimiz Yönetim Kurulunda görev almaktadır.

**ÜYE** Ramazan KARADEMİR Şekerbank T.A.Ş.Genel Mdr.Yrd. Orta Doğu Teknik Üniversitesi İktisadi ve İdari Bilimler Fakültesinden mezun oldu.Şekerbank ta ki görevine 1999 yılında Müfettiş Yardımcısı olarak başlayan Karademir, Banka nın çeşitli Şube ve birimlerinde görev aldı. Nisan 2006 dan itibaren Şekerbank T.A.Ş. Genel Müdür Yardımcısı olarak görev yapmaktadır.Nisan 2005 tarihinden itibaren Şeker Yatırım Menkul Değerler A.Ş.Yönetim Kurulu üyesidir.

**ÜYE** Mesut ÖZDİNÇ Şekerbank T.A.Ş.Genel Mdr.Yrd. İstanbul Üniversitesi İktisat Fakültesi İktisat Bölümünden mezun olmuştur.Çeşitli yatırım ve Menkul Değerler şirketlerinde yönetici olarak görev aldı.Nisan 2006 dan itibaren Şekerbank T.A.Ş de Mali Kontrol'den sorumlu Genel Müdür Yardımcısı olarak görev yapmaktadır.Şeker Yatırım Menkul Değerler A.Ş de farklı dönemlerde Denetim ve Yönetim Kurulunda görev yapan Özdiñç,Mart 2008 döneminden itibaren şirketimizde Yönetim Kurulu üyeliğini sürdürmektedir.

**ÜYE** Osman GÖKTAN Şekeryatırım Menk.Değ.A.Ş.Genel Md. İktisat öğrenimi ve İşletme masterı olan Osman Göktañ,1989-1997 yılları arasında Şekerbank T.A.Ş de yönetici olarak görev yaptı. 1997 yılından itibaren Şeker Yatırım Menkul Değerler A.Ş. de Genel Müdür ve Yönetim Kurulu üyeliğini sürdürmektedir.

**ÜYE** Ramazan ÖZNACAR Şekeryatırım Menk.Değ.A.Ş.Genel Md.Yrd. Marmara Üniversitesi İktisadi İdari Bilimler Fakültesi Kamu Yönetimi Bölümünden mezun oldu.Para ve Sermaye Piyasaları üzerine masterı bulunan Öznacar, 1988-1990 yılları arasında özel bir bankanın Menkul Değerler Müdürlüğü'nde, 1991-1997 yılları arasında Şekerbank T.A.Ş. Menkul Değerler Müdürlüğü'nde çeşitli görevlerde bulunmuştur.1997 yılından itibaren Şirketimizde Genel Müdür Yardımcısı ve Yönetim Kurulu üyeliği görevini sürdürmektedir.

## ❖ DENETİM KURULU

**ÜYE** Hasan Ali ŞEN Şekerbank T.A.Ş.Teftiş Krl.Bşk.Yrd.

**ÜYE** Lutfiye ACAR Şekerbank T.A.Ş.Y.K.Özel Kalem Md.

31.03.2009 tarihinde yapılan 2008 yılı Olağan Genel Kurul toplantısında mevcut Yönetim Kurulu Üyeleri ve Denetim Kurulu Üyelerinde değişiklik olmamıştır. Yönetim Kurulu Başkanı aynı zamanda Murahhas Üye olarak görevini sürdürecektir.

## ❖ GENEL MÜDÜRLÜK

<b>Genel Müdür</b>	:	Osman GÖKTAN	(01/1997-)
<b>Genel Müdür Yrd.</b>	:	Ramazan ÖZNACAR	(01/1997-)
<b>Genel Müdür Yrd.</b>	:	Nazmi SARIKAYA	(01/2004-)
<b>Mali Ve İdari İşler Grup Bşk.</b>	:	Mehtap ÖNAY	(01/1997-)
<b>Hazine Grup Bşk.</b>	:	A.Necati SİMER	(03/2000-)
<b>I.C.M. Grup Başkanı</b>	:	K.Hakan KARACIĞAN	(11/2004-)
<b>Mali ve İdari İşler Md.</b>	:	Funda KULU	(06/1997-)
<b>Sabit Getirili Menk.Kıym.Md.</b>	:	Mustafa BAYRAM	(06/1998-)
<b>Yatırım Fonları Md.</b>	:	Ahmet NURDOĞAN	(09/1997-)
<b>Operasyon Md.</b>	:	Banu YARGILI	(11/1997-)
<b>Kur.Finans.ve Araştırma Md.</b>	:	Kadir TEZELLER	(01/2005-)
<b>Hisse Senetleri İşlemler Md.</b>	:	Yalçın KARAPINAR	(06/2007-)
<b>Acente Koordinasyon Md.</b>	:	Ali ÖCAL	(09/1997-)
<b>Bilgi İşlem Md.</b>	:	Cemal ELTER	(07/2000-)
<b>İç Denetim Md.</b>	:	Hasan AYDIN	(11/1999-)
<b>Portföy Yönetim Md.</b>	:	M.Bülent ÜLKE	(05/2008-)
<b>Pazarlama Md.</b>	:	Özlem SEZEN	(02/2009-)

\*2009 yılında şirket organizasyon yapısında, Grup Başkanlıkları ve yeni birimler oluşturularak, reorganizasyon gerçekleştirilmiştir.

## ❖ SERMAYE YAPISI

ORTAK ADI	HİSSE PAYI	HİSSE TUTARI
Şekerbank T.A.Ş.	%99,04	14.855.995
Dr.Hasan Basri Gökten	% 0,48	72.000
Kamil Özdemir	% 0,48	72,000
Diğer		5

## ❖ İŞTİRAKLER

İŞTİRAK ADI	SERMAYESİ	İŞTİRAK PAYI	İŞTİRAK TUTARI
Şeker Finansal Kiralama A.Ş.	40.000.000	% 3,72	1.487.500

## 2009 İlk Çeyrekte Makro Ekonomi Büyüme ve Sanayi Üretimi

2007 yılını %4.7 büyüme hızı ile tamamlayan Türkiye, 2008 yılının ilk üç çeyreğinde sırası ile %7.3, %2.8 ve %1.2'lik bir büyüme sergileyerek yavaşlama sürecine girmiştir. 2008 yılının ikinci yarısında etkisini artırmaya başlayan küresel krizin yarattığı olumsuzluk sonrasında yılın son çeyreğinde %6.2 daralma yaşanmış ve yıllık bazda büyüme hızı %1.1 olarak gerçekleşmiştir. Etkisini sürdüren kriz nedeniyle daralmanın yılın ilk çeyreğinde de artarak devam etmesi beklenmektedir. Yaşanan krizin etkilerini azaltmaya yönelik olarak hükümet iç talebi canlandırmak için ağırlıklı olarak ÖTV indirimlerini içeren paketler açıklamıştır. Bununla beraber, hükümet 2009 yılı için önceden açıkladığı %4'lük büyüme hızında revizyona giderek 2009 yılı sonunda Türkiye'nin %3.6 daralacağını öngörmektedir. 2010 ve 2011 yılındaki büyümeler ise sırası ile %3.3 ve %4.5 olarak açıklanmıştır. Sanayi üretiminde gelen veriler de yaşanan daralmayı destekler niteliktedir. TÜİK tarafından açıklanan Şubat ayı verilerinde sanayi endeksi bir önceki yılın aynı dönemine göre %23.7 daralmıştır. Ağustos 2008 tarihinde negatife dönen sanayi üretim endeksi bu tarihten sonra artan hızda daralmaya devam etmektedir. Şubat ayında en büyük daralma %58.7 ile otomotiv sektöründe yaşanırken onu %41.6 ile beyaz eşya üretimi ve %36.4 ile büro makineleri ve bilgisayar imalatı takip etmektedir.

## Enflasyon

Yıllık bazda TÜFE Temmuz 2008'de %12.06 ile Şubat 2004 tarihinden beri gördüğü en yüksek seviyeye yükseldikten sonra özellikle emtia fiyatlarında yaşanan gerilemenin etkisi ile yavaşlama sürecine girmiştir. Yıllık bazda Mart 2009 itibarı ile TÜFE %7.89'a gerilerken, ÜFE'deki gerileme talep eksikliği nedeniyle daha dramatik olmuş ve %3.46'ya düşmüştür. Aylık bazda bakıldığında ise TÜFE Mart ayında %1.1 artış gösterirken ÜFE'deki artış %0.29'da kalmıştır. Mart ayında fiyat artışlarının ana sebebi mevsimsellikten dolayı işlenmemiş gıda fiyatlarındaki artıştan kaynaklanmıştır. Mart ayında döviz kurundaki hareketliliğin yavaşlaması, döviz kurunun enflasyon üzerindeki etkisinin sınırlı kalmasına neden olurken hizmet fiyatlarındaki yavaşlama devam etmektedir. Temel enflasyon göstergelerindeki bu gerileme kısmen ay içerisinde gerçekleştirilen ÖTV indirimleri yansıtmakla birlikte bu etki arındırıldığında da eflasyondaki ana eğilimin aşağı olduğu görülmektedir. 2008 yılının son çeyreğinde küresel ekonomideki sorunların derinleşmesiyle hem iç talebin hem de dış talebin belirgin olarak yavaşlamasının ardından, Merkez Bankası para politikasında temkinli tutumunu değiştirmiş ve Kasım 2008'de 50, Aralık 2008'de 125, Ocak 2009'da 200, Şubat 2009'da 150, Mart 2009'da 100 ve son olarak Nisan 2009'da 75 baz puanlık faiz indirimine gitmiştir. Merkez Bankası faiz toplantısının ardından yaptığı açıklamada, gerçekleştirilen faiz indirimlerinin 2009 yılı enflasyon hedefinin belirgin olarak altında gerçekleşme olasılığını azalttığını bu nedenle de önümüzdeki dönemde faiz indirimlerinin yavaşlayacağı sinyalini vermiştir.

## Ödemeler Dengesi

TCMB'nin açıkladığı verilere göre 2008 yılını 41.4 milyar dolar cari açık ile kapatan Türkiye, yaşanan krizin etkisi ile Ocak ve Şubat aylarında cari fazla verim durumuna gelmiştir. Ocak ayında 254 milyar dolar fazla veren cari denge Şubat ayında da bu seyrini sürdürerek 343 milyon dolar fazla vermiştir. Şubat ayının detayına bakıldığında 2008 yılı Şubat ayında 3.8 milyar dolar açık veren cari denge, 2009 Şubat ayında 343 milyon dolar fazla vermiştir. Bu gelişmede bir yıl önceki Şubat ayında 3.4 milyar dolar olan dış ticaret açığının, yaşanan krizin etkisi ile 2009 Şubat ayında 780 milyon dolar fazla vermesi etkili olmuştur. Bunun yanı sıra, Şubat 2009'da hizmetler kalemindeki fazla bir önceki yılın aynı ayına göre yaklaşık dört kat artarak 501 milyon dolara yükselmesi de diğer bir etken olmuştur. Bu gelişmeler sonucunda, 2008 yılının ilk iki aylık döneminde 8.033 milyon dolar açık veren cari işlemler hesabı, bu yılın aynı döneminde 597 milyon dolar fazla vermiştir. Yukarıda belirttiğimiz gibi hükümet yaşanan kriz nedeniyle 2009 2010 ve 2011 hedeflerine revizyona giderken 2009 yılı cari açık hedefini de aşağıya çekerek 11 milyar dolar cari açık olarak açıklamıştır. 2010 ve 2011 hedefleri ise sırası ile 18.6 milyar dolar ve 26.4 milyar dolar olarak açıklanmıştır.

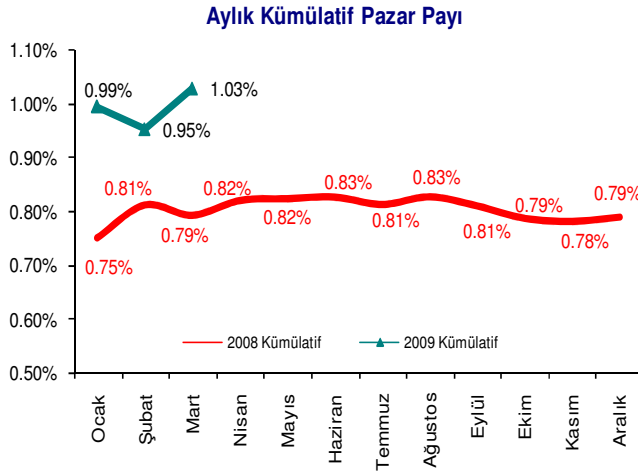
## Hisse Senetleri Piyasası Faaliyetleri

2009 yılının ilk çeyreğinde İMKB'nin toplam işlem hacmi 69.91 milyar TL seviyesinde gerçekleşirken, geçen yılın aynı dönemine göre %27.66 azalış göstermiştir.

İşlem Hacmi (Milyon TL)		İMKB			Şeker Yatırım		
	2008	2009	Değişim	2008	2009	Değişim	
Ocak	34,738	24,881	-28.37%	522	494	-5.29%	
Şubat	32,454	19,758	-39.12%	568	355	-37.54%	
Mart	29,461	25,276	-14.20%	441	587	33.06%	
<b>Toplam</b>	<b>96,652</b>	<b>69,916</b>	<b>-27.66%</b>	<b>1,531</b>	<b>1,436</b>	<b>-6.20%</b>	

Şeker Yatırım'ın işlem hacmi ise 2009 yılının ilk çeyreğinde 1.44 milyar TL seviyesinde gerçekleşirken, geçen yılın aynı dönemine göre %6.20 seviyesinde düşüş kaydetmiştir.

## Hisse Senetleri Pazar Payı



2008 yılını %0,79 kümülatif pazar payı ile tamamlayan Şeker Yatırım'ın 2009 yılının ilk çeyreği itibarıyla kümülatif pazar payı %1.03 seviyesine yükselmiştir.

Şeker Yatırım'ın hisse senetleri pazar payını sektörde faaliyet gösteren Aracı Kurumlar ile karşılaştırsak;

2009 yılının ilk çeyreği itibarıyla Şeker Yatırım Menkul Değerler A.Ş. %1.03 kümülatif pazar payı ile 88 aracı kurum arasında 30. sırada yer almıştır.

Sıra	Aracı Kurum	İşlem Hacmi (1Ç09) (Mn TL)	Küm.Pazar Payı (%)
1	İş Yatırım Menkul Değerler A.Ş.	10,677	7.64%
2	Yapı Kredi Yatırım Menkul Değerler A.Ş.	8,969	6.41%
3	Finans Yatırım Menkul Değerler A.Ş.	7,263	5.19%
4	Garanti Yatırım Menkul Değerler A.Ş.	6,174	4.42%
5	Deniz Yatırım Menkul Değerler A.Ş.	6,096	4.36%
6	Marbaş Menkul Değerler A.Ş.	6,083	4.35%
7	Ak Yatırım Menkul Değerler A.Ş.	5,487	3.92%
8	TEB Yatırım Menkul Değerler A.Ş.	5,312	3.80%
9	Gedik Yatırım Menkul Değerler A.Ş.	5,045	3.61%
10	Tacirler Menkul Değerler A.Ş.	4,364	3.12%
.....			
30	<b>Şeker Yatırım Menkul Değerler A.Ş.</b>	<b>*1,446</b>	<b>*1.03%</b>
<b>TOPLAM</b>		<b>139,832</b>	

\*Şeker Yatırım 20 Ocak 2009 tarihinde toplam 10 milyon TL tutarında Toptan Satış işlemi gerçekleştirmiştir (Şeker Finansal Kiralama bedelli sermaye artırımını).

## **Sabit Getirili Menkul Kıymet Piyasası Faaliyetleri**

2009 yılının ilk çeyreği itibariyle Bankalar, yaklaşık 282.7 milyar TL'lik iç borçlanma senedi (DİBS) kesin alım-satım ve 1,091 milyar TL üzerinde repo-ters repo işlem hacmi gerçekleştirirken, Aracı Kurumlar ise 39.4 milyar TL DİBS kesin alım-satım işlem hacmi ve 249.2 milyar TL repo-ters repo işlem hacmi gerçekleştirmiştir. Merkez Bankası'nın DİBS repo-ters repo işlem hacmi ise 270.7 milyar TL düzeyinde olmuştur.

### **Aracı Kurum ve Bankaların SGMK İşlem Hacmi (1Ç09)**

<b>(Milyon TL)</b>	<b>Kesin Alım- Satım</b>		<b>Repo-Ters Repo</b>	
	<b>Hacim</b>	<b>Pay</b>	<b>Hacim</b>	<b>Pay</b>
Bankalar	282,745	87.8%	1,091,895	67.7%
Merkez Bankası	-		270,769	16.8%
Aracı Kurumlar	39,396	12.2%	249,218	15.5%
<b>Toplam</b>	<b>322,141</b>		<b>1,611,882</b>	

Aracı Kurumların toplam SGMK işlem hacmi 2009'un ilk çeyreği itibariyle yaklaşık 288.6 milyar TL seviyesinde gerçekleşirken, geçen yılın aynı dönemine göre %6,4 azalış göstermiştir. Aynı dönemler içerisinde Şeker Yatırım'ın toplam SGMK işlem hacmi ise %13.1 azalarak 9.57 milyar TL seviyesine gerilemiştir.

### **Aracı Kurumların SGMK İşlem Hacimleri**

<b>(Milyon TL)</b>	<b>1Ç08</b>	<b>1Ç09</b>	<b>Değişim</b>
Kesin Alım-Satım	35,761	39,396	10.2%
Repo Ters Repo	272,579	249,218	-8.6%
<b>Toplam</b>	<b>308,341</b>	<b>288,614</b>	<b>-6.4%</b>
<b>Şeker Yatırım</b>			
Kesin Alım-Satım	1,630	2,304	41.4%
Repo Ters Repo	9,383	7,265	-22.6%
<b>Toplam</b>	<b>11,013</b>	<b>9,569</b>	<b>-13.1%</b>
<b>Pazar Payı</b>	<b>3.57%</b>	<b>3.32%</b>	

2009 yılının ilk çeyreği itibariyle Şeker Yatırım, toplam 9,57 milyar TL işlem hacmi ile 71 Aracı Kurum arasında %3.32 pazar payı ile 8.sırada yer almıştır.

<b>Sıra</b>	<b>Aracı Kurum</b>	<b>SGMK İşlem Hacmi (1Ç09) (Mn TL)</b>	<b>Pazar Payı (%)</b>
1	Yapı Kredi Yatırım Menkul Değerler A.Ş.	97,204	33.68%
2	HSBC Yatırım Menkul Değerler A.Ş.	33,922	11.75%
3	Finans Yatırım Menkul Değerler A.Ş.	31,857	11.04%
4	Ziraat Yatırım ve Menkul Değerler A.Ş.	14,520	5.03%
5	Vakıf Yatırım Menkul Değerler A.Ş.	14,366	4.98%
6	Fortis Yatırım Menkul Değerler A.Ş.	10,938	3.79%
7	İş Yatırım Menkul Değerler A.Ş.	9,939	3.44%
8	<b>Şeker Yatırım Menkul Değerler A.Ş.</b>	<b>9,569</b>	<b>3.32%</b>
9	Ak Yatırım Menkul Değerler A.Ş.	9,437	3.27%
10	UBS Menkul Değerler A.Ş.	6,375	2.21%
<b>TOPLAM</b>		<b>288,614</b>	

## Vadeli İşlemler ve Opsiyon Borsası Faaliyetleri

Vadeli işlem ve Opsiyon Borsası'nın işlem hacmi 2009 yılının ilk çeyreğinde 2008 yılının aynı dönemine göre %4,5 azalarak 112.3 milyar TL seviyesine gerilemiştir. Aynı dönemler içerisinde Endeks sözleşmeleri %17.6 azalarak 90.8 milyar TL seviyesinde gerçekleşirken, döviz işlem hacmi ise %193.7'lik artışla 21.4 milyar TL seviyesinde gerçekleşmiştir.

<b>VOB İşlem Hacmi (TL)</b>	<b>1Ç08</b>	<b>1Ç09</b>	<b>%</b>
Endeks Sözleşmeleri	110,281,197,295	90,872,351,635	-17.6%
Döviz İşlem Hacmi	7,295,876,652	21,428,338,777	193.7%
<b>Toplam</b>	<b>117,577,073,947</b>	<b>112,300,690,412</b>	<b>-4.5%</b>
<b>Şeker Yatırım Menkul Değerler A.Ş.</b>	<b>1Ç08</b>	<b>1Ç09</b>	<b>%</b>
Endeks Sözleşmeleri	620,785,438	673,117,765	8.4%
Döviz İşlem Hacmi	90,479,626	90,138,375	-0.4%
<b>Toplam</b>	<b>711,265,064</b>	<b>763,256,140</b>	<b>7.3%</b>

Şeker Yatırım'ın VOB işlem hacmi ise 2009 yılının ilk çeyreğinde 2008 yılının aynı dönemine göre %7,3'lük artışla 763.2 milyon TL seviyesine yükselmiştir. Şeker Yatırım bu işlem hacminin, 673.1 milyon TL'lik kısmını endeks sözleşmelerinden, geri kalan 90.1 milyon TL'lik kısmını ise döviz VOB işlem hacminden kaydetmiştir.

<b>Şeker Yatırım Menkul Değerler A.Ş.</b>	<b>VOB Pazar Payları (%)</b>	
	<b>1Ç08</b>	<b>1Ç09</b>
Endeks Sözleşmeleri	0.56%	0.74%
Döviz İşlem Hacmi	1.24%	0.42%
<b>Toplam</b>	<b>0.60%</b>	<b>0.68%</b>

Aracı Kurumlar arasında Şeker Yatırım, 1Ç08 itibarıyla %0,60 seviyesinde gerçekleşen VOB işlem hacmi pazar payını 1Ç09 itibarıyla %0,68 seviyesine yükseltmiştir.

<b>Sıra</b>	<b>Aracı Kurum</b>	<b>VOB İşlem Hacmi - Endeks (1Ç09) (TL)</b>	<b>Pazar Payı</b>
1	İŞ YATIRIM MENKUL DEĞERLER A.Ş.	11,231,593,303	12.36%
2	YAPI KREDİ YATIRIM MENKUL DEĞERLER A.Ş.	6,523,705,070	7.18%
3	TÜRKİYE GARANTİ BANKASI A.Ş.	6,038,745,040	6.65%
4	SANKO MENKUL DEĞERLER A.Ş.	5,581,514,945	6.14%
5	TURKISH YATIRIM A.Ş.	4,925,680,480	5.42%
6	TERA MENKUL DEĞERLER A.Ş.	4,688,545,928	5.16%
7	MARBAŞ MENKUL DEĞERLER A.Ş.	4,297,176,598	4.73%
8	EFG İSTANBUL MENKUL DEĞERLER A.Ş.	3,463,153,918	3.81%
9	MİRA MENKUL DEĞERLER A.Ş.	3,330,292,188	3.66%
10	YATIRIM FİNANSMAN MENKUL DEĞERLER A.Ş.	3,264,157,625	3.59%
<b>32</b>	<b>ŞEKER YATIRIM MENKUL DEĞERLER A.Ş.</b>	<b>673,117,765</b>	<b>0.74%</b>
	<b>TOPLAM</b>	<b>90,872,351,635</b>	

Toplam 75 Banka ve Aracı Kurum arasında Endeks kontratları VOB işlem hacmi bakımından Şeker Yatırım %0.74 pazar payı ile 32. sırada yer almıştır.

Toplam 70 Banka ve Aracı Kurum arasında VOB işlem hacmi Döviz kontratları bakımından ise Şeker Yatırım %0.42 pazar payı ile 35. sırada yer almıştır.



# ŞEKER YATIRIM MENKUL DEĞERLER A.Ş. YÖNETİM KURULU 2009/1.ÇEYREK FAALİYET RAPORU

Şirketimizin 2009 yılı 1.çeyrek dönemine ilişkin Faaliyet Raporunu incelemelerinize sunuyoruz. Raporun ilk bölümünde şirket ile ilgili genel bilgiler, hedefler ve ilgili dönem faaliyetlerine ilişkin değerlendirmeler ve Sermaye Piyasası Kurulu'nun açıklanmasını öngördüğü diğer bilgiler yer almaktadır.

Bu raporda sunulan mali veriler Sermaye Piyasası Kurulu'nun Seri:XI No:29 sayılı "Sermaye Piyasasında Finansal Raporlamaya İlişkin Esaslar Tebliği" doğrultusunda hazırlanmıştır.

## 2009/1. Ara Döneme İlişkin Genel Değerlendirmeler

Şeker Yatırım Menkul Değerler A.Ş. olarak 2009 yılında büyümeye ve performansımızı arttırmaya devam ediyoruz. Ankara ve İzmir'de olmak üzere iki şubemizin yanında, Şekerbank T.A.Ş. ile tesis edilmiş bulunan acentelik sözleşmesi ile Bankanın bütün şubeleri Şekeryatırım'ın acentesi statüsüne sahip olup; borsa seans salonu mevcut acente sayısı 62'dir.

Şirketimiz 2008/1. dönem ve 2009/1. dönem işlem hacimleri ve piyasa Pazar payı karşılaştırmaları aşağıda sunulmuştur.

## HİSSE SENETLERİ PİYASASI:

HİSSE SENETLERİ	2009/1.dönem	2008/1.dönem	Değişim %
işlem hacmi	1,436,332,919	1,531,314,611	- 6.20
komisyon geliri	1,760,436	1,738,629	1.25
İMKB Pazar payı	1.03	0.79	3.04

## TAHVİL-BONO PİYASASI:

\*Aracı Kurumlar

	2009/1.dönem	2008/1.dönem	DEĞİŞİM %	
BONO	SKY	2,304,266,348	1,629,710,288	41.39
	PİYASA	39,395,842,152	35,761,219,753	10.16
	PAZAR PAYI	% 5.85	% 4.56	28.29
REPO	SKY	7,264,754,316	9,383,415,879	-22.58
	PİYASA	249,219,231,105	272,579,496,564	-8.57
	PAZAR PAYI	% 2.92	% 3.44	-15.12

## YATIRIM FONLARI:

FON ADI	31.03.2009 YATIRIM FON BÜYÜKLÜĞÜ	PİYASA TOPLAM DEĞERİ	PİYASA ORANI
ŞEKERBANK T.A.Ş. A TİPİ DEĞİŞKEN FON	482,802	118,608,699	0.41%
ŞEKER YATIRIM MENKUL DEĞ.A.Ş. B TİPİ DEĞİŞKEN FON	2,273,668	1,548,191,840	0.15%
ŞEKERBANK T.A.Ş. B TİPİ TAHVİL VE BONO FONU	3,491,438	2,112,571,581	0.17%
ŞEKERBANK T.A.Ş. B TİPİ LİKİT FON	130,713,911	23,671,301,694	0.55%
<b>TOPLAM</b>	<b>136,961,819</b>	<b>27,450,673,815</b>	<b>0.50%</b>

FON ADI	31.03.2008 YATIRIM FON BÜYÜKLÜĞÜ	PİYASA TOPLAM DEĞERİ	PİYASA ORANI
ŞEKERBANK T.A.Ş. A TİPİ DEĞİŞKEN FON	1,234,164	167,734,290	0.74%
ŞEKER YATIRIM MENKUL DEĞ. A.Ş. B TİPİ DEĞİŞKEN FON	2,023,239	1,738,403,832	0.12%
ŞEKERBANK T.A.Ş. B TİPİ TAHVİL VE BONO FONU	2,220,442	2,036,856,993	0.11%
ŞEKERBANK T.A.Ş. B TİPİ LİKİT FON	103,086,985	22,126,645,192	0.47%
<b>TOPLAM</b>	<b>108,564,830</b>	<b>26,069,640,307</b>	<b>0.42%</b>

Yönetimini yapmış olduğumuz yatırım fonları portföy büyüklüğü 2008/1. dönem sonunda 108,56 milyon YTL iken, 2009/1.dönem sonunda % 26,16 artarak 136,96 milyon YTL olarak gerçekleşmiştir.

V.O.B.	2009/1.dönem	2008/1.dönem	Değişim %
<b>İşlem hacmi</b>	771,109,939.00	711,356,172.00	8.40
<b>komisyon geliri</b>	380,670.93	372,330.69	2.24
<b>Pazar payı</b>	%0.68	%0.61	11.47

Şirketimizin 2008/1.döneminde gerçekleşen işlem hacmi 711.356 bin TL seviyesinde iken 2009/1.döneminde 771.110 bin TL'ye ulaşmış olup bir önceki yılın aynı dönemine göre % 8.40' lık artış göstermiştir

PORTFÖY YÖNETİMİ	2009/1.dönem	2008/1.dönem	Değişim %
Yönetimi yapılan portföy büyüklüğü (*y.f. hariç)	<b>140,572,775</b>	<b>202,180,888</b>	<b>-30,5</b>

Şirketimizde yönetimi yapılan portföy büyüklüğü (yatırım fonları hariç) 2008/1.döneminde 202.181 bin TL iken, 2009/1.döneminde 140.573 bin TL olarak gerçekleşmiştir.

## TEMETTÜ VE YATIRIM POLİTİKALARI

Şirketin 2008 yılı Olağan Genel Kurulu 31.03.2009 tarihinde yapılmıştır.

İlgili Genel Kurul'da;

2008 yılı net dönem karı olan 2,007,501.24 TL'den, Türk Ticaret Kanunu uyarınca %5 1.tertip yasal yedek ayrılması-94,939.33 TL- ve kalan net dağıtılabilir dönem karının - 1,913,561,91 TL- şirketin finansal yapısını güçlendirmek amacıyla olağanüstü yedek akçe olarak şirket bünyesinde bırakılmasına karar verilmiştir.

2009 yılında, emeklilik yatırım fonları ve diğer kurumsal portföyleri yönetebilmek amacıyla, Portföy yönetim şirketi kurulması planlanmaktadır

## Mali Büyüklüğümüz

	31.03.2009	31.03.2008	Değişim oranı
Ödenmiş Sermaye	15.000.000	15.000.000	0.00%
Özsermaye	23.587.537	20.808.387	13,35%
Aktif Büyüklük	47.151.529	44.659.583	5.58%
Net Dönem Karı	961.718	164.879	483.29%

## FİNANSMAN KAYNAKLARI VE POLİTİKASI

Bulunduğu sektör itibariyle; Şirketin, güçlü bir finansal bünyeye sahip olması, faaliyetlerin güven içerisinde sürdürülmesi ve portföy yatırım fırsatlarının değerlendirilmesi açısından büyük önem arz etmektedir.

Şirket; faaliyetlerini yürütebilmek için gerekli asgari öz sermayenin oldukça üstünde bir öz sermaye büyüklüğüne sahiptir. Bu çerçeveden bakıldığında yeni bir sermaye ihtiyacı bulunmamaktadır. Şirketin temel finansman politikası ise; gerekli kaynağı oto finansman yoluyla bünyeden sağlamak ve gerektiğinde ortaklardan sağlamak olarak belirtilmektedir.

Bu politika doğrultusunda üretilen net karın büyük oranda şirket bünyesinde bırakıldığı görülmektedir. Dış finansmana başvurulması ise genellikle istisnai durum olup, kısa vadelerde borçlanılmaktadır.

## **RİSK YÖNETİM POLİTİKALARI**

Sektör ve ülke özellikleri itibariyle fırsat ve risklerin çok sıklıkla değiştiği piyasa şartları içerisinde faaliyetlerini sürdüren şirket; muhafazakâr düzeyde bir risk algılaması olduğu belirtilmekle birlikte, ölçülebilir riskler çerçevesinde fırsatları değerlendirmekte tereddüt göstermeyen bir yönetim politikası uygulamaktadır.

Portföy yatırım tercih ve stratejileri de temelde yukarıda belirtilen politika çerçevesinde ama günün koşullarına göre hızlı kararlar alınarak sık sık güncellenmektedir.

### **Kredi Riski**

Karşı tarafların yükümlülüklerini yerine getirmemesinden oluşan kredi riski, kredi limitlerinin tanımlanması, onaylanması ve takip edilmesi için oluşturulan sistemler ile kontrol edilmektedir. Karşı tarafın kontrata bağlı yükümlülüklerini yerine getirememesi durumunda, Şirket'in kontrata bağlı menkul kıymet alım ve satımlarından dolayı kayba uğrama riski bulunmaktadır. Şirket bu tür riskleri asgariye indirmek ve kontrol altında tutmak için müşterilerin alım işlemlerini gerçekleştirmek için belirli tutarda nakit veya nakit benzeri menkul kıymetleri hesabında tutmaktadır. Satış işlemlerini gerçekleştirmek için ise satışa konu menkul kıymetlerin şirket nezdindeki müşteri hesabında bulunmasını istemektedir. Şirket ayrıca müşterilerine kredi kullandırarak da menkul kıymet alım ve satım işlemine aracılık etmektedir. Şirket bu tür işlemlerde riski kontrol etmek amacıyla günlük olarak teminat olarak alınan menkul kıymetlerin SPK Mevzuatının öngördüğü oranlar ve kriterler dahilinde değerlemesinin tespitini yapmakta ve yine aynı mevzuat tarafından belirlenen şekilde özkaynak oranını müşteri bazında takip etmektedir. Karşı tarafın yükümlülüğünü yerine getirememesi durumunda Şirket emanette tuttuğu menkul kıymetleri satmaktadır.

Yukarıdaki açıklamalardan da anlaşılacağı gibi her türlü kredi riski Şeker Yatırım Menkul Değerler tarafından üstlenilmiş bulunmakta olup bu risklerin asgariye indirilmesi için çeşitli önlemler alınmıştır.

### **Likidite Riski**

Şirket genellikle kısa vadeli finansal enstrümanlarını nakite çevirerek; örneğin alacaklarını tahsil ederek, menkul kıymetlerini elden çıkararak, kendisine fon yaratmaktadır. Bu kapsamda Şirket'in bir likidite riski bulunmamaktadır.

### **Kur Riski**

Yabancı para cinsinden işlemler, kur riskini oluşmasına sebebiyet vermektedir. Şirket, bilançosunda yüksek oranda yabancı para cinsinden varlık ve yükümlülük bulunmamaktadır.

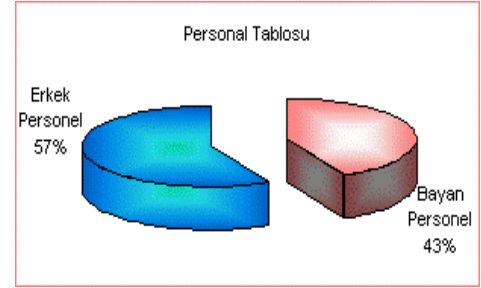
Bu kapsamda kurumun taşıdığı bir kur riski söz konusu değildir.

## ❖ PERSONEL BİLGİLERİ

**31/03/2009**

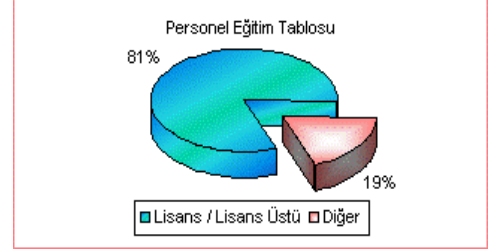
### PERSONEL TABLOSU

Bayan Personel	36
Erkek Personel	48
<b>TOPLAM</b>	<b>84</b>



### PERSONEL EĞİTİM TABLOSU

Lisans / Lisans Üstü	68
Diğer	16
<b>TOPLAM</b>	<b>84</b>

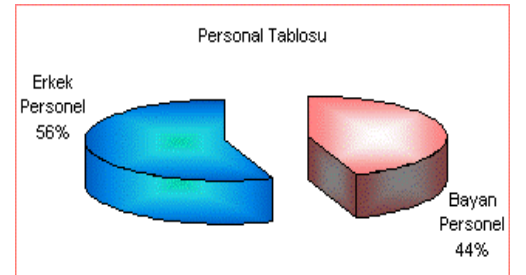


Personel Lisans Tablosu	Personel Sayısı	Sınava giren Pers.Sayısı	Lisansa Tabi Pers Sayısı	Lisans Belgesi alan Pers Sayısı
Genel Müdürlük	20	17	17	17
Şubeler	64	49	38	45
<b>TOPLAM</b>	<b>84</b>	<b>66</b>	<b>55</b>	<b>62</b>

**31/03/2008**

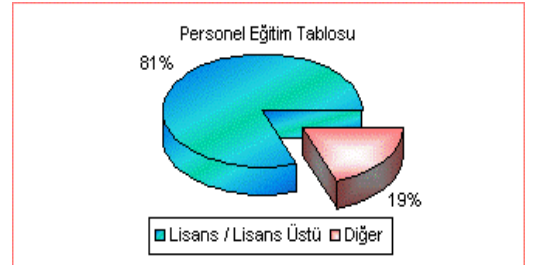
### PERSONEL TABLOSU

Bayan Personel	39
Erkek Personel	49
<b>TOPLAM</b>	<b>88</b>



### PERSONEL EĞİTİM TABLOSU

Lisans / Lisans Üstü	71
Diğer	17
<b>TOPLAM</b>	<b>88</b>



Personel Lisans Tablosu	Personel Sayısı	Sınava giren Pers.Sayısı	Lisansa Tabi Pers Sayısı	Lisans Belgesi alan Pers Sayısı
Genel Müdürlük	23	19	19	18
Şubeler	68	52	36	48
<b>TOPLAM</b>	<b>91</b>	<b>71</b>	<b>55</b>	<b>66</b>

**ŞEKER YATIRIM MENKUL DEĞERLER A.Ş.**  
**BAĞIMSIZ DENETİMDEN GEÇMEMİŞ**  
**31.03.2009 Tarihli SPK XI-29 BİLANÇO (YTL)**

	<b>Cari Dönem</b>	<b>Önceki Dönem</b>
<b>VARLIKLAR</b>	<b>31.03.2009</b>	<b>31.12.2008</b>
<b>Dönen Varlıklar</b>	<b>45.121.252</b>	<b>44.756.085</b>
Nakit ve Nakit benzerleri	7.592.558	5.344.364
Finansal Yatırımlar	25.100.679	26.783.546
Ticari Alacaklar	12.040.457	12.078.985
Diğer Alacaklar	113.944	197.541
Diğer Dönen Varlıklar	273.615	351.648
(Ara Toplam)	45.121.252	44.756.085
Satış Amacıyla Elde Tutulan Duran Varlıklar	0	0
<b>Duran Varlıklar</b>	<b>2.030.277</b>	<b>1.959.032</b>
Diğer Alacaklar	4.000	4.000
Finansal Yatırımlar	639.625	446.250
Maddi Duran Varlıklar	847.615	889.143
Maddi Olmayan Duran Varlıklar	45.324	57.481
Ertelenmiş Vergi Varlığı	453.027	462.945
Diğer Duran Varlıklar	40.685	99.213
<b>Toplam Varlıklar</b>	<b>47.151.529</b>	<b>46.715.116</b>
<b>KAYNAKLAR</b>		
<b>Kısa Vadeli Yükümlülükler</b>	<b>23.029.045</b>	<b>23.756.669</b>
Finansal Borçlar	22.955	29.476
Ticari Borçlar	21.699.842	21.882.485
Dönem karı Vergi Yükümlülüğü	273.546	165.503
Diğer Kısa Vadeli Yükümlülükler	1.032.702	1.679.205
(Ara Toplam)	23.029.045	23.727.193
Satış Amacıyla Elde Tutulan Duran Varlıklara Yükümlülükler ilişkin		
<b>Uzun Vadeli Yükümlülükler</b>	<b>534.947</b>	<b>531.358</b>
Finansal Borçlar	8.942	8.942
Çalışanlara Sağlanan Faydalara İlişkin Karşılıklar	526.005	522.416
Ertelenmiş Vergi Yükümlülüğü	0	0
Diğer Uzun Vadeli Yükümlülükler	0	0
<b>ÖZKAYNAKLAR</b>	<b>23.587.536</b>	<b>22.427.090</b>
<b>Ana Ortaklığa Ait Özkaynaklar</b>		
Ödenmiş Sermaye	15.000.000	15.000.000
Enflasyon Sermaye Düzeltmesi	1.349.077	1.349.077
Karşılıklı İştirak Sermaye Düzeltmesi (-)		0
Hisse Senetleri İhraç Primleri	0	0
Değer Artış Fonları	-1.197.520	-1.396.248
Yabancı Para Çevrim Farkları	-	-
Kardan Ayrılan Kısıtlanmış Yedekler	734.002	639.063
Geçmiş Yıllar Kar/Zararları	6.740.259	4.827.697
Net Dönem Karı/Zararı	961.718	2.007.501
<b>Azınlık Payları</b>		
<b>TOPLAM KAYNAKLAR</b>	<b>47.151.529</b>	<b>46.715.116</b>

ŞEKER YATIRIM MENKUL DEĞERLER A.Ş.

BAĞIMSIZ DENETİMDEN GEÇMEMİŞ

31.03.2009 Tarihli KAR-ZARAR TABLOSU

	Cari Dönem 31.03.2009	Geçmiş Dönem 31.03.2008
<b><u>SÜRDÜRÜLEN FAALİYETLER</u></b>		
-		
Satış Gelirleri	1.363.575.347	1.302.391.049
Satışların Maliyeti (-)	-1.359.088.096	1.298.754.950
<b>Ticari Faaliyetlerden Brüt Kar(Zarar)</b>	<b>4.487.251</b>	<b>3.636.099</b>
Faiz ,ücret,prim,komisyona ve diğere gelirler	0	0
Faiz ,ücret,prim,komisyona ve diğere giderler(-)	0	0
<b>Finans Sektörü Faaliyetlerinden Brüt Kar(Zarar)</b>		
<b>BRÜT KAR / ZARAR</b>	<b>4.487.251</b>	<b>3.636.099</b>
Pazarlama Satış ve Dağıtım Giderleri (-)	-362.074	-400.275
Genel Yönetim Giderleri (-)	-2.952.440	-3.102.205
Araştırma ve Geliştirme Giderleri (-)	0	0
Diğere Faaliyet Gelirleri	32.044	55.468
Diğere Faaliyet Giderleri (-)	-4.401	-5.118
<b>FAALİYET KARI / ZARARI</b>	<b>1.200.381</b>	<b>-3.452.130</b>
Özkaynak Yöntemiyle Değerlenen Yatırımların kar/zararlarındaki paylar		
(Esas faaliyet dışı) Finansal Gelirler	32.943	53.269
(Esas faaliyet dışı) Finansal Giderler(-)	-24.810	-8.172
<b>SÜRDÜRÜLEN FAALİYETLER VERGİ ÖNCESİ KARI / ZARARI</b>	<b>1.208.513</b>	<b>229.066</b>
<b>Sürdürülen faaliyetler vergi gelir/gideri</b>		
Dönem vergi gelir/gideri	-287.305	-178.922
Ertelenmiş vergi gelir/gideri	40.510	114.736
<b>SÜRDÜRÜLEN FAALİYETLER DÖNEM KAR / ZARARI</b>	<b>961.718</b>	<b>164.880</b>
<b><u>DURDURULAN FAALİYETLER</u></b>		
-		
<b>Durdurulan faaliyetler vergi sonrası dönem karı/zararı</b>		
<b>DÖNEM KARI / ZARARI</b>	<b>961.718</b>	<b>164.880</b>
<b>Dönem Kar/Zararının Dağılımı</b>		
Azınlık Payları		
Ana Ortaklık Payları		
<b>Hisse Başına Kazanç</b>	<b>0,06</b>	<b>0,01</b>

\*Şirketimizin mali tablo ve dipnotlarına [www.sekeryatirim.com](http://www.sekeryatirim.com) adresinden ulaşılabilir.